



Министерство финансов Российской империи

Элеваторы Государственного Банка

Источник — [\[20.212\]](#)

https://library.cbr.ru/collections/gosudarstvennogo_banka_elevatory/

В издании о своей деятельности за 1904–1913 гг. Министерство финансов отметило:

«Одновременно Банк продолжал развивать свои учетно-ссудные операции, идя навстречу здоровой потребности в кредите». С 1909 года был принят ряд мер, поощряющих развитие этой операции. Постепенно возрастая, ссуды под хлеб дошли в 1913 году до 145 млн руб. В связи с ростом этой операции Государственный банк приступил к сооружению сети собственных зернохранилищ и элеваторов».

Мысль о сооружении Государственным банком сети зернохранилищ возникла при обсуждении льгот по выдаче ссуд под хлеб в кампанию 1910–1911 гг.

В 1910 году Совет Государственного банка, придавая «устройству элеваторов выдающееся экономическое значение и полагая, что подобная мера коренным образом улучшит постановку хлебной торговли, а равно создаст благоприятные условия для правильной постановки ссудной под хлеб операции, пришел к убеждению о желательности и целесообразности сооружения как Государственным банком, так и учреждениями мелкого кредита собственных зернохранилищ».

Государственный банк операцию выдачи ссуд под залог хлеба производил в двух формах кредита:

1. Вещной, когда залог находится под замком Банка;
2. Лично-вещной, когда залог оставляется на ответственном хранении заемщика.

Одной из наиболее динамичных операций, развиваемых Государственным банком в начале XX века, стали ссуды под хлеб в зерне — наиболее массовый российский товар и главную статью экспорта страны. В условиях аграрной реформы П.А. Столыпина, совпавшей с рядом урожайных лет, банк обратил пристальное внимание на развитие этой операции.

На практике, почти всегда и везде применяется вторая форма, — форма, имеющая недостатки, как общего, так и банковского характера. Притом размер, какого в



настоящее время достигла ссудная операция под залог хлеба, (в 1911 году выдано 205 млн руб.), Государственный банк не в состоянии иметь надлежащего надзора за целостью и сохранностью залогов.

Такое положение вещей и привело Совет Государственного банка к убеждению в желательности и целесообразности сооружения, как Государственным банком, так и учреждениями мелкого кредита собственных зернохранилищ для производства в них ссудной под хлеб операции.

В виду общегосударственного значения проектируемых мер предположения о сооружении Государственным банком и учреждениями мелкого кредита собственных зернохранилищ были представлены в Совет министров, и 25-го ноября 1910 года Совет министров одобрил предположения Министра финансов о поручении Государственному банку постройки правительственной сети внутренних зернохранилищ.

Таким образом, дату 25 ноября 1910 года можно считать завершением всех пожеланий, высказанных в свое время указанными Комиссиями и Совещаниями, и началом новой эры для сельского хозяйства и для хлебной торговли.

По одобрении в ноябре 1910 года Советом министров предположения Государственного банка о сооружении и эксплуатации сети собственных зернохранилищ-элеваторов, было признано необходимым на первое время ограничиться постройкой элеваторов в 8-ми юго-восточных губерниях (Воронежской, Тамбовской, Пензенской, Симбирской, Саратовской, Самарской, Оренбургской и Уфимской).

Их выбор мотивировался тем, что в этих районах:

- 1) наиболее развиты хлебозалоговая операция с производителем хлеба;
- 2) наиболее развито посредничество земств по выдаче ссуд под хлеб;
- 3) имеется свыше 2000 товариществ мелкого кредита, широко развивших хлебозалоговую операцию.

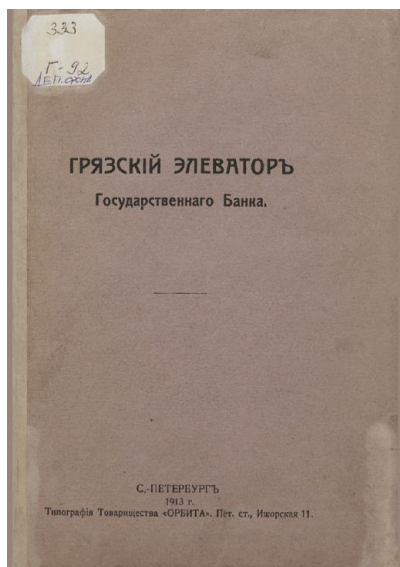
Банк развернул масштабное строительство собственных зернохранилищ. Комитетом по элеваторному делу, созданном при Правлении Государственного банка, был разработан план строительства 84 элеваторов общей емкостью 58,8 млн пудов зерна в основных зернопроизводящих районах страны (восемь юго-восточных губерний Европейской России).

При зернохранилищах банк открывал свои агентства 1-го разряда. О масштабах проекта можно судить по тому факту, что к 1910 году в России действовало 75 элеваторов и 271 зернохранилище упрощенного типа общей вместимостью 340 млн пудов. Таким образом, элеваторы Государственного банка должны были существенно расширить имеющиеся емкости хранения и сортировки зерна.



В Библиотеке Банка России представлены издания о деятельности четырех элеваторов Государственного банка.

В 1911 году Государственный банк «для большей обеспеченности хлебных ссуд и облегчения реализации урожаев» приступил к сооружению зернохранилищ в намеченных районах. «Величайшим элеватором в России» называли современники элеватор близ ст. Грязи Юго-Восточных железных дорог, над строительством которого трудилось до 2 тыс. рабочих.



Выбор места строительства в районе действия Воронежского отделения Государственного банка определялся тем, что именно здесь находился «пункт концентрации значительного количества хлебных грузов, следующих к портам Балтийского моря, где банк мог бы приобрести опыт постройки на узловой станции большого элеватора, рассчитанного по преимуществу на транзитный хлеб».

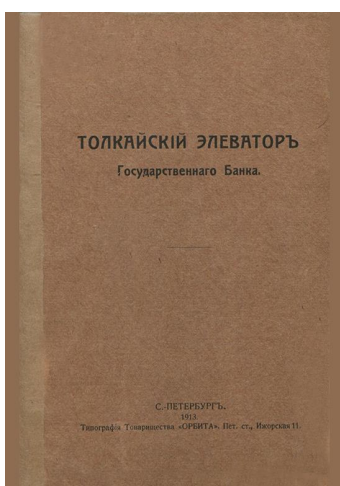
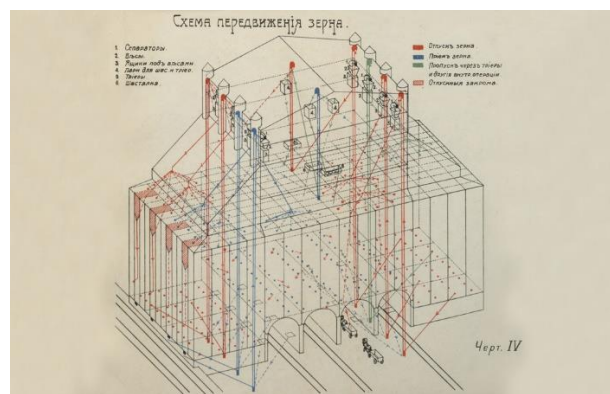
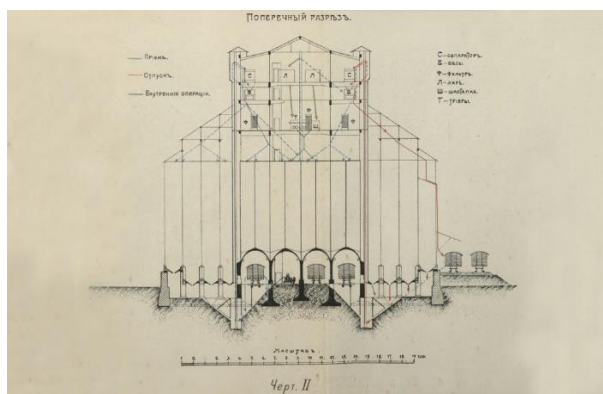
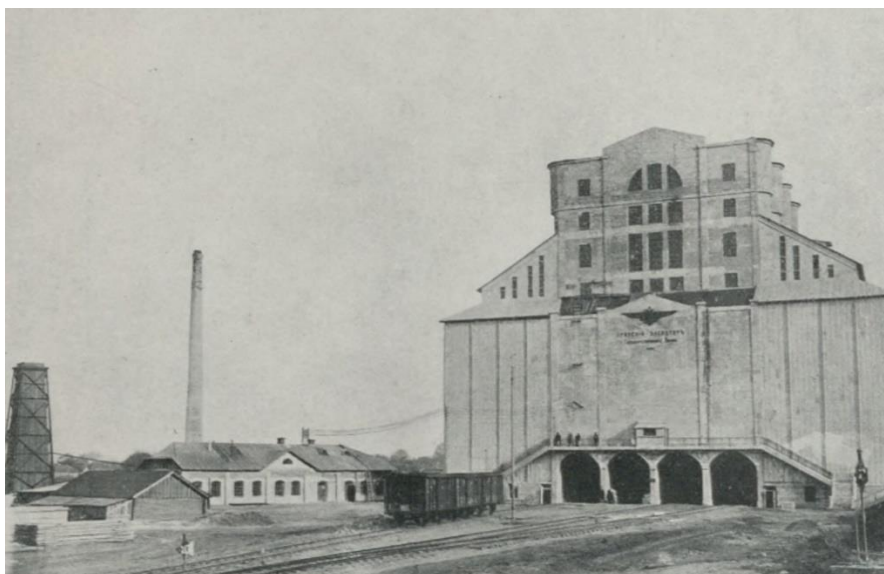
Грязский элеватор Государственного банка, емкостью 1700 тыс. пудов тяжелого зерна, являлся первым зернохранилищем, сооруженным Банком.

Грязский элеватор
Государственного банка

Станция Грязи, при которой расположен элеватор, представляла из себя железнодорожный узел, место пересечения трех линий Юго-Восточных дорог: Козлово-Ростовской, Грязе-Царицынской и Орловско-Грязской, и издавна являлся пунктом концентрации значительного количества грузов. По статистическим данным, через станцию Грязи ежегодно проходило до 30 млн пудов хлеба.

Постройкой Грязского элеватора было положено начало рациональной и планомерной организации хлебной торговли в России.

Грязский элеватор работает в настоящее время.



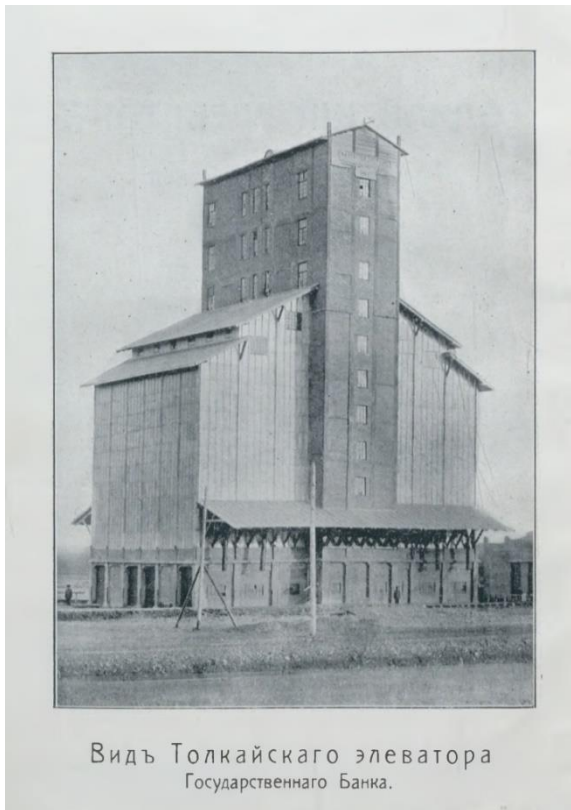
Толкайский элеватор Государственного банка, емкостью на 320 тыс. пудов тяжелого зерна, находился в Самарской губернии при ст. Толкай Самаро-Златоустовской железной дороги.

Здание элеватора располагалось на участке земли, арендованном Государственным банком в долгосрочную аренду у Самаро-Златоустовской железной дороги, и было соединено с главной линией последней рельсовым путем, разветвленным у корпуса элеватора на две колеи для подачи вагонов к обоим продольным сторонам зернохранилища.

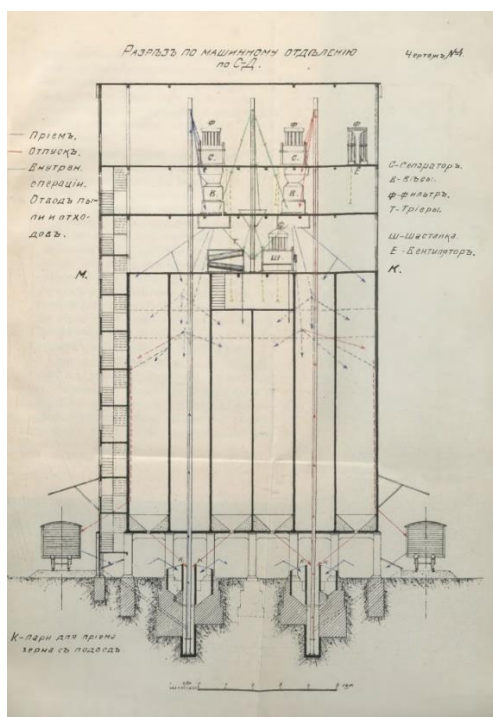


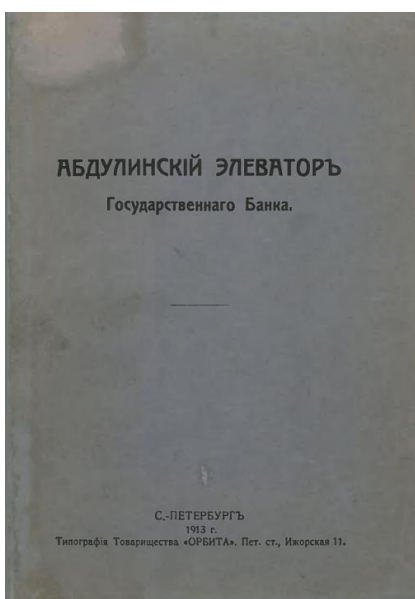
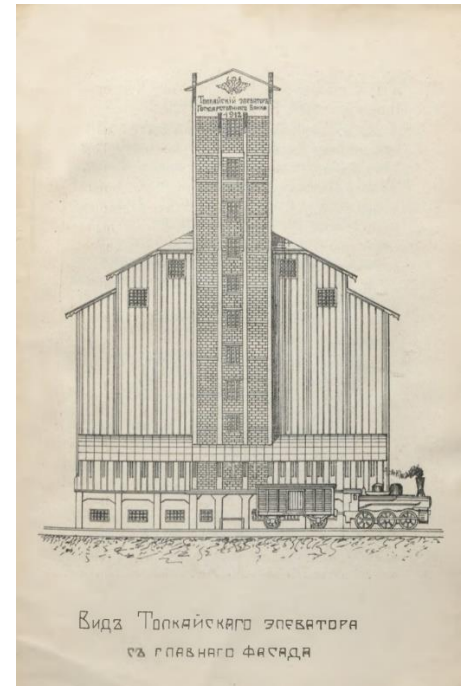
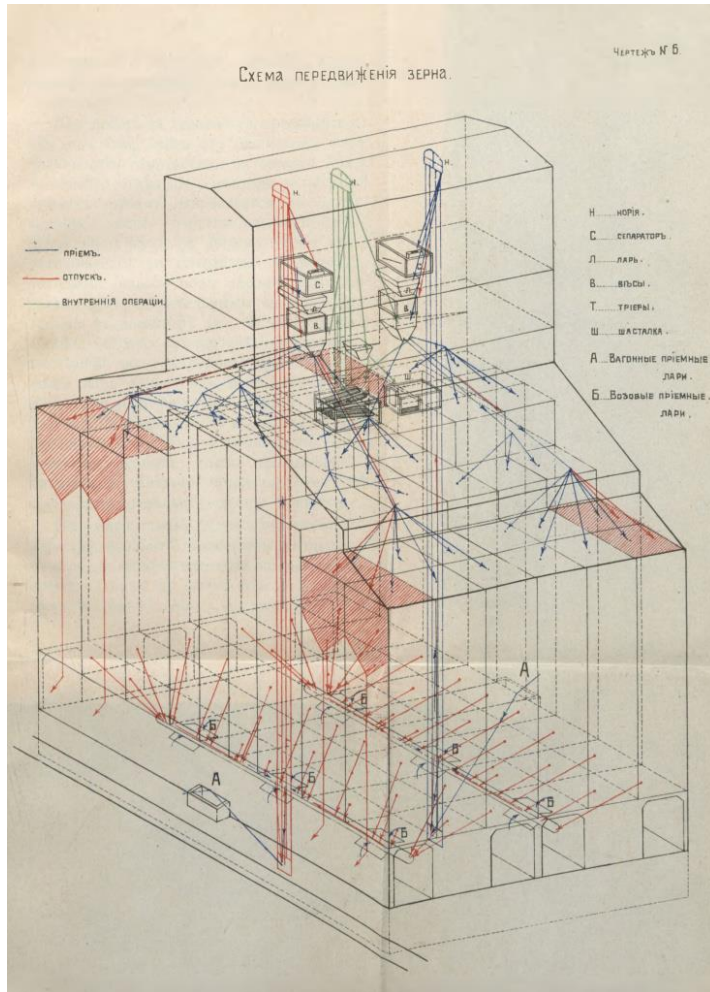
Кроме главного здания, занимающего площадь в 111 кв. саж., на этом же участке располагалась силовая станция элеватора, дом под контору и квартиры служащих и необходимые службы.

Толкайский элеватор работает в настоящее время.



Видь Толкайскаго элеватора
Государственнаго Банка.





Абдулинский элеватор Государственного банка

Элеватор Государственного банка при ст. Абдулино Самаро-Златоустовской железной дороги, емкостью 700 тыс. пудов тяжелого зерна, начал свои действия 10 марта 1913 года и, по порядку открытия, являлся четвертым в сети, сооружаемой банком в девяти Юго-Восточных губерниях Европейской России.

Прилегающие к ст. Абдулино местности Самарской и Уфимской губернии являлись весьма хлебодородным районом с преобладающей пшеничной яровой культурой.



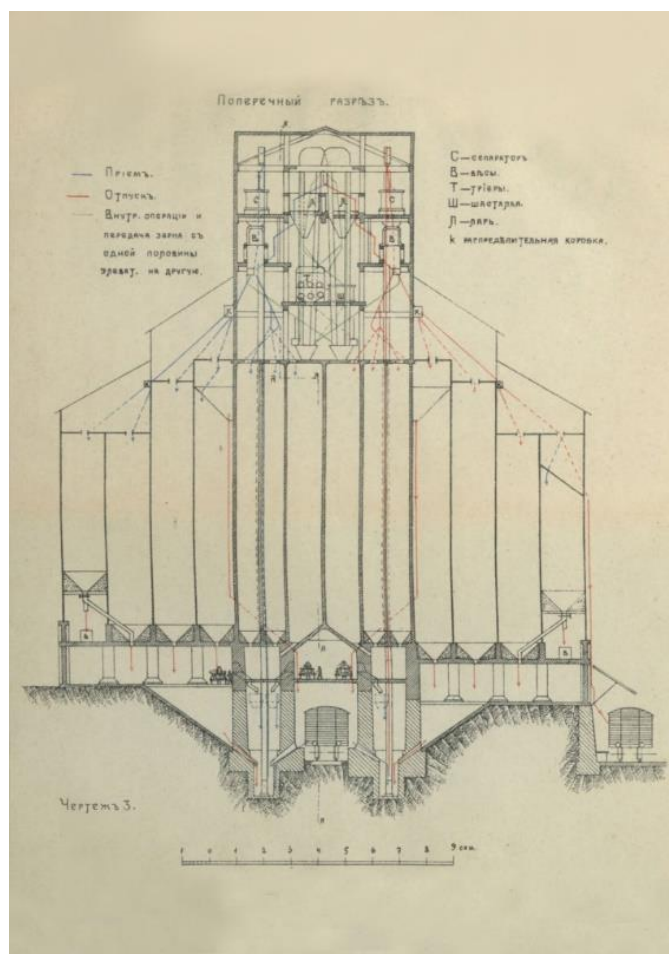
По производительности своих мельниц ст. Абдулино являлась вторым в губернии (после Самары) мукомольным центром; здесь перерабатывался собираемый в прилегающих местностях урожай гречихи и ржи почти целиком, а пшеницы - в значительной части, так что вывоз муки со ст. Абдулино в иные годы не только сравнивается со средним отправлением хлеба в зерно, но даже превышал его: в 1909 году отправление муки было 1512 тыс. пудов.

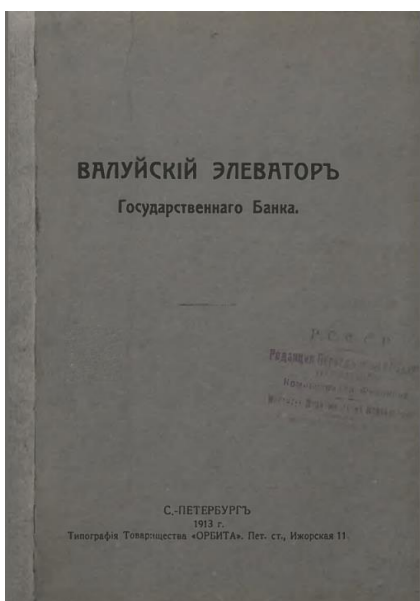
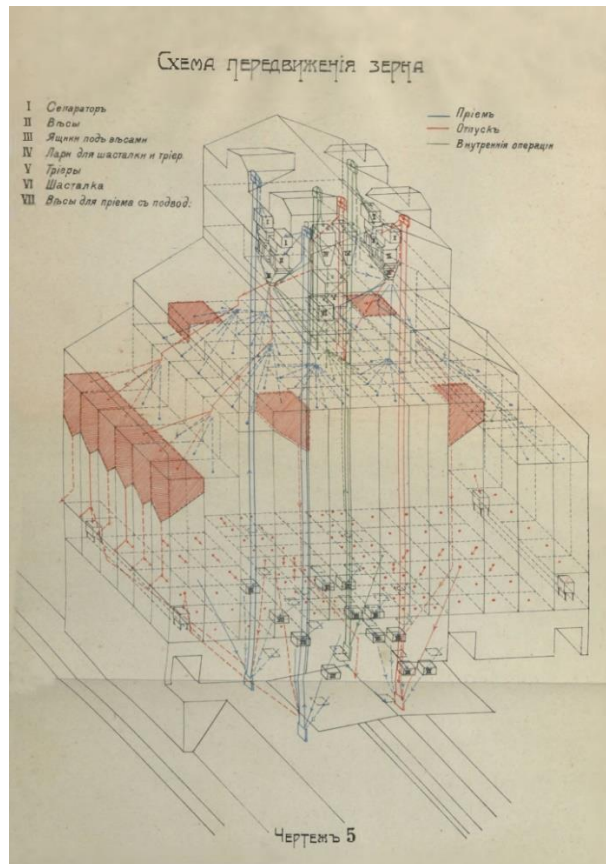
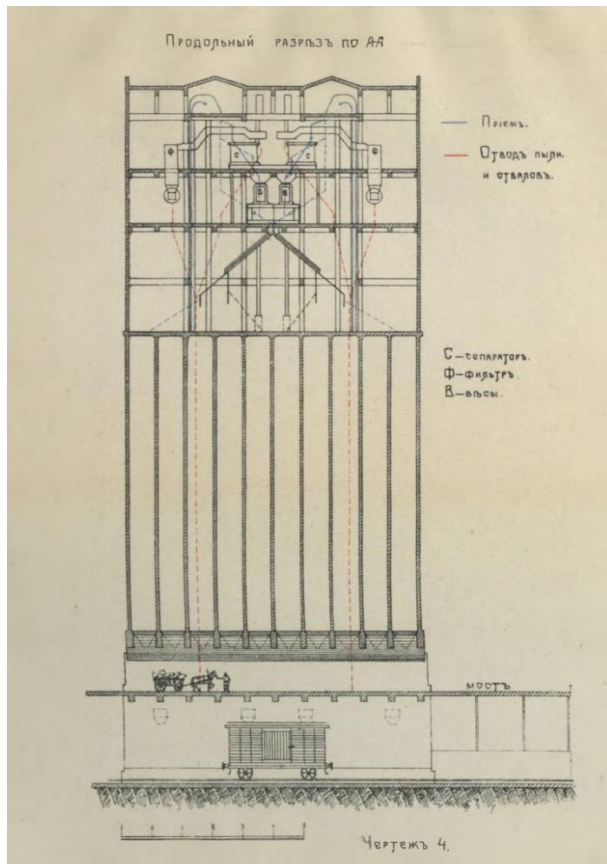


Абдулинский элеватор работает в настоящее время.

Интересный факт

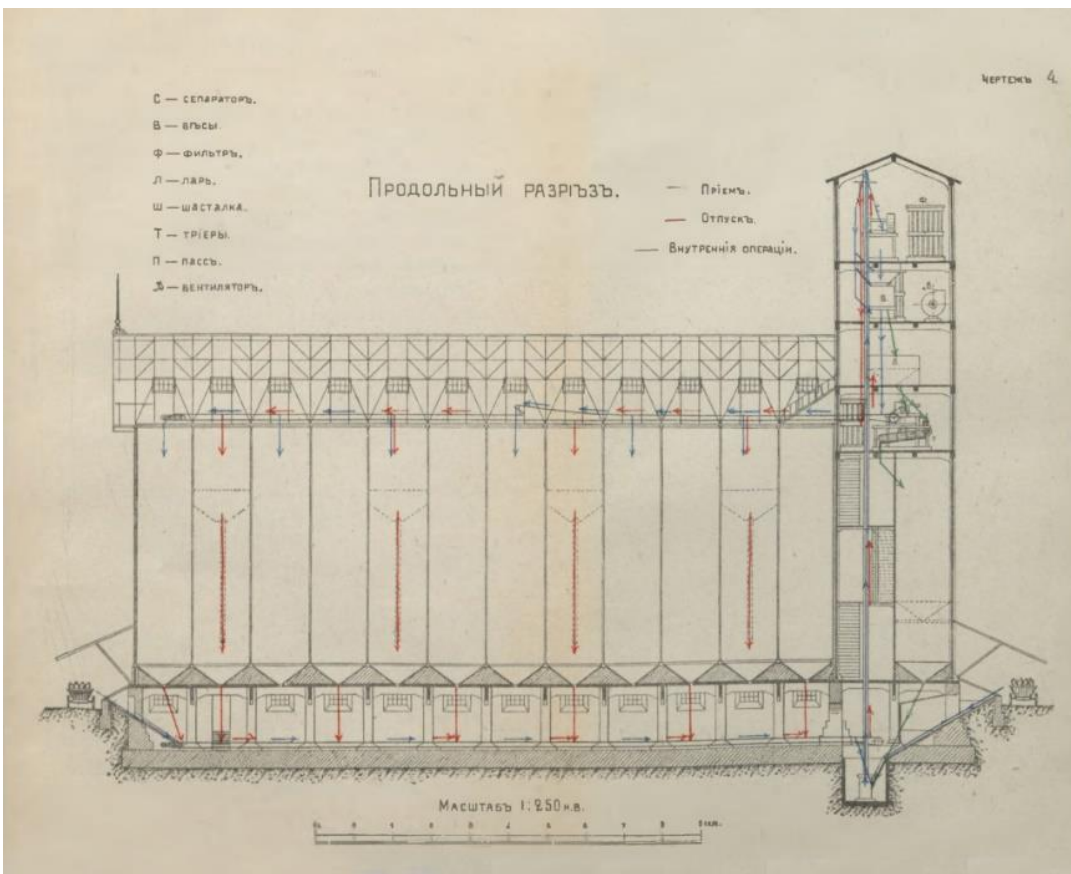
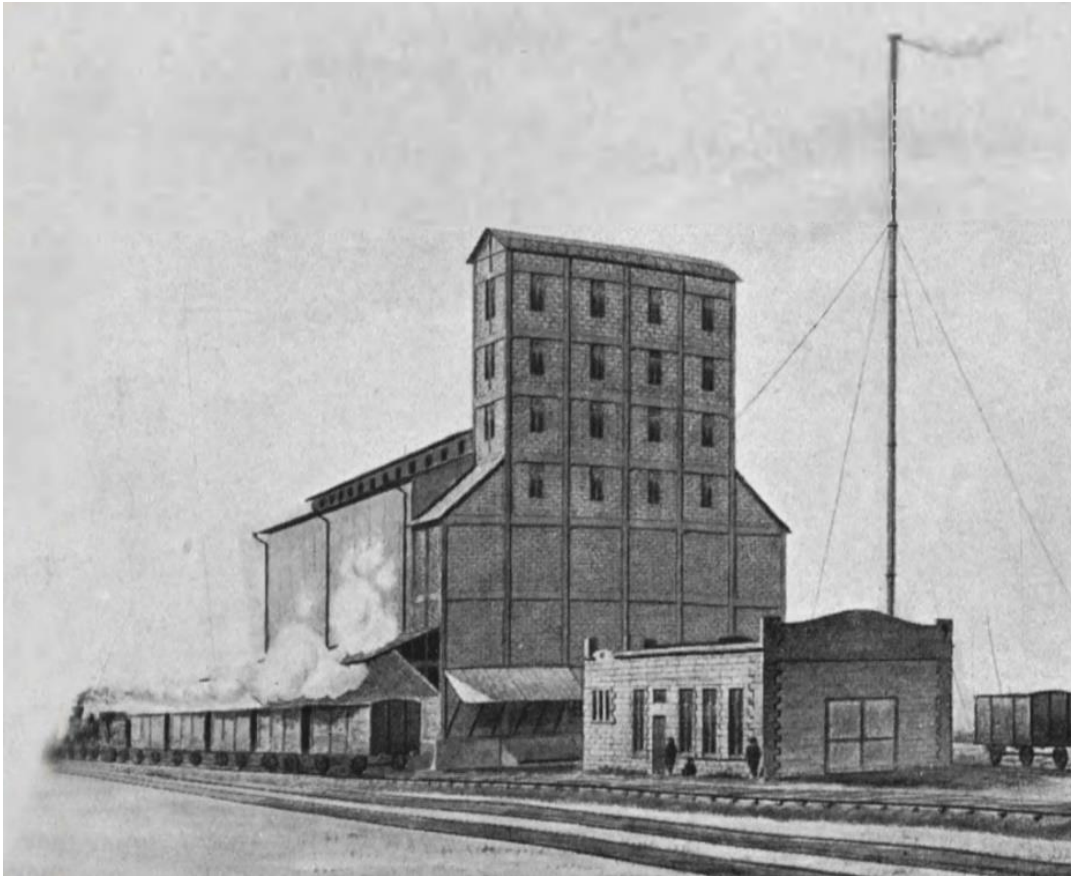
Абдулинский элеватор являлся самым высоким из всех подобных сооружений, как выстроенных Государственным банком, так и вообще существующих в России.

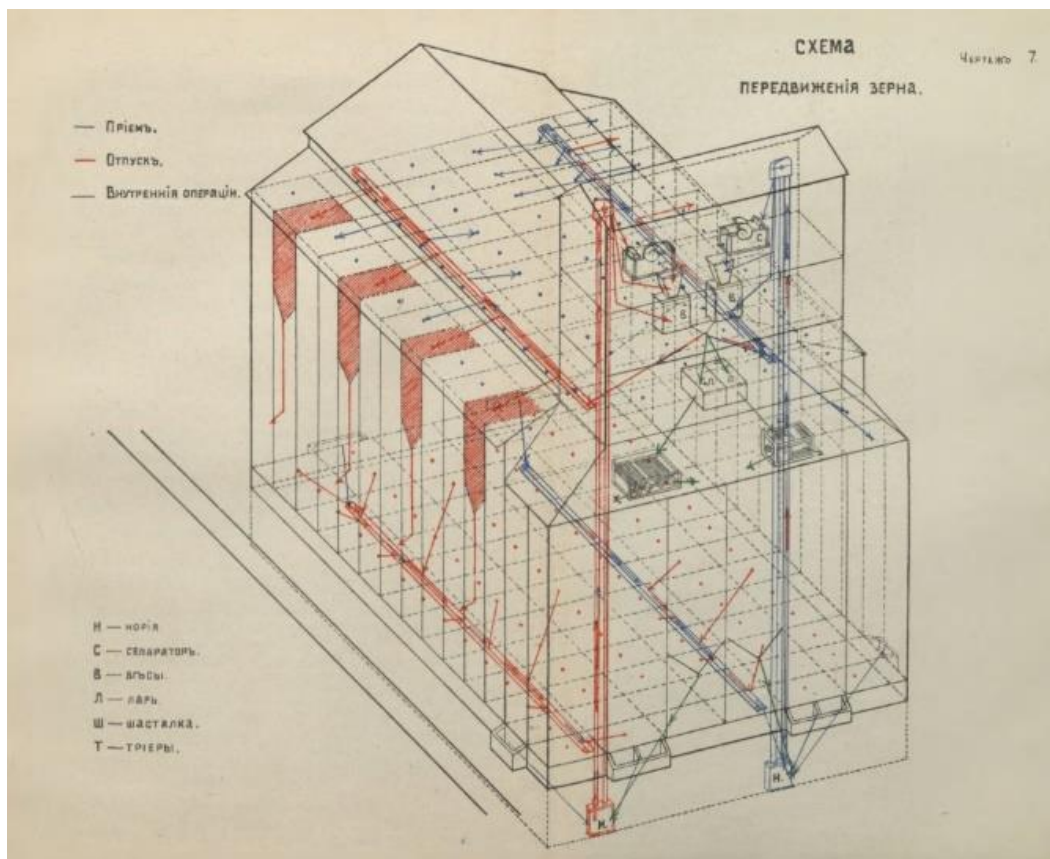
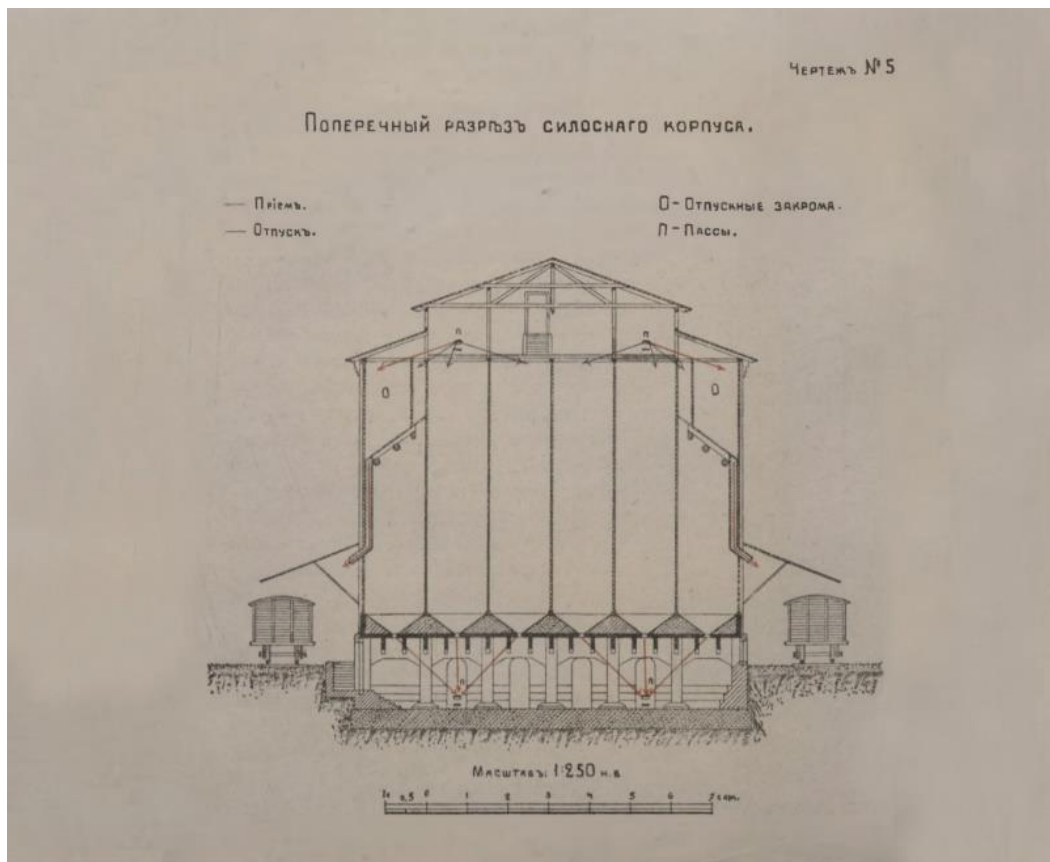




Валуйский элеватор Государственного банка

Валуйский элеватор Государственного банка располагался в юго-западной части Воронежской губернии, при узловой ст. Валуйки Юго-Восточных железных дорог, в пункте примыкания ветви Елец-Валуйки к линии Балашов-Харьков. Местность, в которой был построен элеватор, являлась одной из хлебороднейших в России.







С началом Первой мировой войны Государственный банк стал сворачивать коммерческие операции, переориентируя свою деятельность на наполнение военного бюджета страны всеми возможными способами. Эта помощь выражалась не только в активном участии в распространении военных займов, привлечении вкладов и текущих счетов, расширении объемов денежной эмиссии для покрытия экстраординарных расходов, но и в предоставлении сети своих зернохранилищ в распоряжение военного ведомства.

По телеграфному распоряжению Правления Государственного банка от 18 июля 1915 года все 27 существовавших к тому времени зернохранилищ Государственного банка прекратили прием частных грузов и были «исключительно приспособлены для приема воинского зернового продукта».

В сложном для страны 1916 году Государственный банк закончил строительство 6 элеваторов, и еще 6 зернохранилищ было куплено им у общества Рязанско-Уральской железной дороги. К 1917 году в стране было построено и работало 42 элеватора главного банка империи, что составляло четверть всех его территориальных учреждений.

Исторические факты на странице заимствованы из книг Фонда редких и ценных изданий Библиотеки Банка России.

[Источники](#)